

# PRESS LIT

Press Life Information & Technology プレスリッツ  
vol.94

2023 AUTUMN

戦国武将ゆかりの地 vol.3

## 火の国熊本

特集

インボイス制度

REPORT

「2023年 グレーンミッション」に  
参加して

Close Up!

家畜人工授精用精液  
ストロングD液  
Web受注をはじめました



PRESS LIT  
プレスリッツ  
AUTUMN

2023年10月1日発行・第94号

季刊／豊橋飼料株式会社

〒441-1807 愛知県豊橋市明海町5番地の9

電話(0532)23-55660

Topics



Idol Chef  
アイドルシェフ

新商品ご紹介!!



名古屋コーチン鍋に新しく味噌鍋が登場!

冬の新商品として購入いただけます!

味噌には愛知県産の八丁味噌を使用し、かつお節の  
風味の効いた和風な味わい。名古屋コーチンのお肉  
とたっぷりのお野菜を入れてお召し上がりください。

シメにはうどんがよく合います!

内容量

- 名古屋コーチン  
もも肉スライス ..... 150g
- むね肉スライス ..... 150g
- つみれ ..... 200g
- 味噌鍋スープの素 ..... 175g



名古屋コーチン  
味噌鍋



(アイドルシェフ)  
Idol chefの  
オンラインショップを  
よろしくお願いします!



下記URLもしくはQRコードより会員登録のうえご利用ください。

お客様会員登録専用URL <https://idol-chef.com/shop/idinfo.html?gid=369>

オンラインショップURL <https://idol-chef.com/>

編集  
後記

初めての取材で熊本県を訪問しました。熊本市内では路面電車が行き交っており豊橋市と距離はありますが近いものを感じました。一方で、阿蘇方面まで足を延ばした際には広大な草原の景観に感動しました。旅の楽しさを再認識した取材でした。

編集委員一同(川村和也、大串淳、堤徳史、大脇友裕、小笠原千夏、小川裕美子、永田真葉、鈴木基司)





## 鍋ヶ滝

鍋ヶ滝は約9万年前に阿蘇のカルデラを作った巨大噴火による火砕流が川を埋め立てたことでできたと考えられています。横に幅広く、カーテンのような姿をしています。滝を真横からも裏側からも眺められる珍しい滝で、別名「裏見の滝」とも呼ばれています。また、春にはライトアップ、夏は避暑地になり、秋には紅葉とのコラボレーション、冬には滝が凍り巨大な氷柱ができるなど、四季折々な楽しみ方ができます。是非疲れた心身を癒しにマイナスイオンを浴びに行ってみてはいかがでしょうか。

### data 鍋ヶ滝

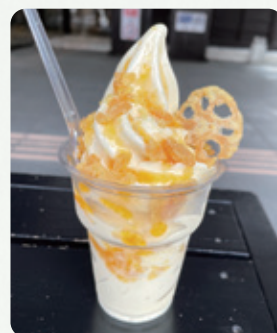
- 所在地／〒869-2502 熊本県阿蘇郡小国町黒淵 ●定休日／年末年始
- 営業時間／9:00～17:00(最終入園16:30) ●駐車場／123台
- 利用料金／大人(高校生以上)300円、小人(小・中学生)150円、小学生未満 無料  
※事前予約制となっています。

## 城彩苑 桜の小路

江戸時代の城下町が再現された小路で食事処や土産処があり、旅の休憩にぴったりです。熊本名物が食べられる食事処があるので、ここに来れば熊本をたっぷりと味わえること間違いなしです。また、2023年7月～11月まで「ソフトクリームフェア2023」が開催されており、熊本県産のフルーツや牛乳を使用したソフトクリームや熊本名物のからし蓮根やいきなり団子をトッピングしたソフトクリームが楽しめます。からし蓮根ソフトは、デコボン果汁たっぷりのソフトクリームにデコボンソース、からし蓮根チップスがトッピングされています。カリカリしたチップスの食感とデコボンの甘さとからしの香りのハーモニーが楽しめます。

## だご汁

九州の郷土料理であるだご汁は、熊本の方言でだご汁と呼ばれており、小麦粉を水で練って手で伸ばしてちぎった団子を野菜と一緒に煮込んだ汁物のことを指します。味噌ベースと醤油ベースがあるそうなのですが、今回頂いただご汁は、味噌ベースの優しくまるやかな汁に耳たぶくらいの柔らかかな平たい団子とサツマイモやニンジン、大根などの野菜が入っていました。



## 馬刺し

赤身・たてがみ・霜降りの3種の食べ比べができます。お好みでねぎと生姜を乗せて九州醤油をつけて食べます。霜降りは、肉々しさもありつつも甘い脂が溶け出し口いっぱい広がりました。けれども脂はくどくはなく、さっぱり食べられました。



今回は加藤清正公ゆかりの地である火の国熊本を訪れました。  
加藤清正は1562年(永禄5年)～1611年(慶長16年)までを生きた戦国武将です。

加藤清正は尾張で生まれ、母親の縁をたどり豊臣秀吉の小姓となります。そして1581年(天正9年)、1583年(天正11年)に勃発した「鳥取城の戦い」、「賤ヶ岳の戦い」などで武功を立て名を挙げていきます。豊臣秀吉の九州征伐(1587年-1591年)に従軍した際には、その見事な戦いぶりが評価されて肥後の半分を領地として賜り、小姓から大名にまで成り上がりました。また、加藤清正は「藤堂高虎」、「黒田官兵衛」とともに「三大築城名人」と呼ばれています。生涯で名護屋城、指月伏見城、熊本城、麦島城、宇土城、江戸城、名古屋城の築城に関わったとされています。



## 本妙寺

開創から約400年の歴史がある加藤家代々の菩提寺です。1585年(天正13年)に清正が父の菩提寺として大阪に建立したものを肥後入国後、熊本城内に移しました。清正の逝去後さらに現在の中尾山中腹に移建されました。「胸突雁木」と呼ばれる急勾配の長い石段を上ると、清正公がまつられている浄池廟に行き着きます。境内には清正の銅像も建てられています。



加藤清正公銅像

## 熊本城

熊本県熊本市に位置し平山城と呼ばれる城郭の代表的な一つの城です。このタイプの城は、自然の地形を活かして築かれ、山を切り崩して石垣を築くことによって防御力を高める特徴があります。加藤清正が茶臼山と呼ばれた台地に当時の最先端技術と労力を投じて完成させました。難攻不落の堅城であるということが1877年(明治10年)2月におきた「西南戦争」の際に証明されています。薩摩藩の指導者である西郷隆盛が政府軍の籠城する熊本城を攻めた際に約2ヵ月かけても落城できませんでした。あまりの堅牢さに西郷隆盛が「私は政府軍に負けたのではない。この城を築いた加藤清正公に負けたのだ」と言ったとされています。



# インボイス制度

税理士法人 賢迅 税理士 浅野 要



本年10月1日よりインボイス制度が開始されました。そのため、インボイス制度の概要と注意点について説明させて頂きます。インボイス制度が始まると企業・個人事業者は、インボイス発行事業者とインボイス発行事業者以外（免税事業者）に分かれます。インボイス発行事業者とは、インボイスという一定の事項が記載された請求書や納品書その他これらに類する書類（詳細は後述）を交付できる事業者のことをいいます。

インボイス発行事業者になるには、税務署に申請登録する必要があります。なお、インボイス発行事業者になるためには、消費税の課税事業者になる必要があるため、消費税の納税義務が発生します。

インボイス制度による消費税計算の変更点を説明する前に、現状の消費税の納税額の計算方法について簡単に説明します。現状の消費税の制度での納付すべき消費税の金額は、原則として、消費税の対象となる売上高（課税売上高）に係る消費税から消費税の対象となる仕入高（課税仕入高）に係る消費税を控除して計算します。図1のように、100万円（消費税10万円）の売上があり、50万円（消費税5万円）の仕入がある場合、消費税の納税額は5万円（10万円－5万円）となります。

これまで免税事業者に支払った課税仕入高に係る消費税でも控除することができました。しかし、インボイス

図1 これまで

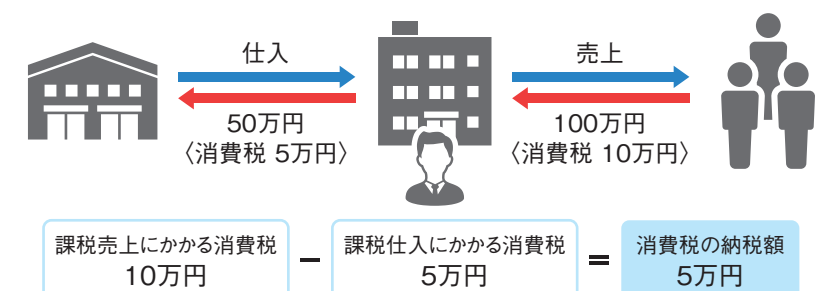
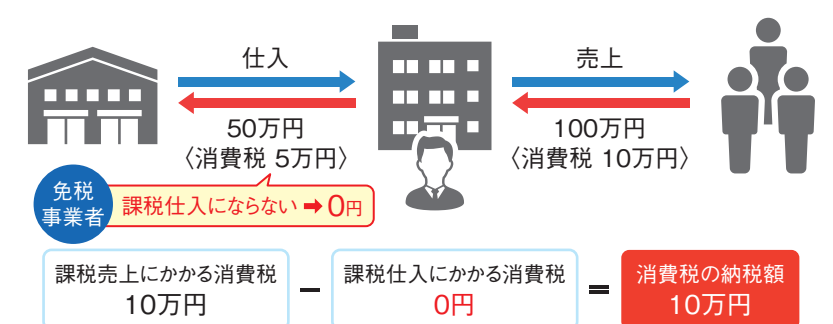


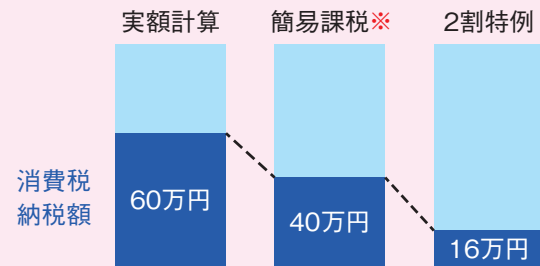
図2 インボイス制度



制度が開始した場合、免税事業者からの課税仕入高に係る消費税を課税売上高に係る消費税から控除することができなくなります。そのため、前述のケースにおいては、同じ支払いをしても、課税仕入に係る消費税の5万円を控除することができず、納税額は10万円になります。図2。このように、取引相手がインボイス発行事業者かそうでないかにより、消費税の処理および納税額が変わってきます。

図3

事例 サービス業で売上800万円(消費税額80万円) 経費200万円(消費税額20万円)の場合



※簡易課税制度を適用するときの事業区分 および みなし仕入率

事業区分	事業内容	控除率 (みなし仕入率)
第一種事業	卸売業	90%
第二種事業	小売業など	80%
第三種事業	製造業・建設業など	70%
第四種事業	飲食業、その他	60%
第五種事業	サービス業など	50%
第六種事業	不動産業	40%

現状で、免税事業者となっている事業者がどうすべきか記載します。消費税の課税義務のない免税事業者は、免税事業者のままであるか、インボイス発行事業者の登録を行うかの選択が発生します。免税事業者が、インボイス発行事業者に登録すると、消費税の納税義務が発生するため、納税および申告のための金銭的および事務的な負担が発生します。

免税事業者がインボイス発行事業者になる場合、一定の期間、2割特例を利用できます。2割特例とは、消費税の計算を簡易化して、課税売上に係る消費税の2割のみを納税すれば良いということです。図3。

2割特例を選択すると、一部の業種については、簡易課税を選択するよりも消費税の納税額が少なくなります。ただし、還付がないため、価格の大きい資産を購入した場合や赤字の場合でも納税が発生します。

このため、免税事業者の方はインボイス発行事業者になるべきかどうか、詳細なメリット・デメリットを確認して十分に検討する必要があります。

インボイス発行事業者における売手、買手の注意点について記載します。まず、売手は前述したインボイスに適合した請求書や領収書などを交付する際は、図4の事項の記載が必要です。

また、売手は買手の求めに応じて、図4の要件を満たしたインボイスを交付する義務と交付したインボイスの写しを保管する義務が課されます。

一方、買手は受領したインボイスの保管義務が発生します。今まで消費税法は3万円未満の領収書類を保存しなくても課税仕入に係る消費税を控除できましたが、インボイス制度ではこの適用はありません。ただし、3万円

図4 インボイスの記載事項

図4 インボイスの記載事項

(株)〇〇御中 6 請求書

2 ××年11月分

11/1	牛肉 ※	5,400円
11/2	小麦粉 ※	2,160円
...	...	...
11/30	ビール	6,600円

※ 軽減税率対象 3 合計 87,200円

うち消費税 7,200円

5 消費税 4,000円

消費税 3,200円

4 (10%対象 40,000円)

(8%対象 40,000円)

1 登録番号 T1234567890123

△△(株)

- 1 インボイス発行事業者の氏名または名称および登録番号
- 2 取引年月日
- 3 取引内容 (軽減税率の対象品目である旨も記載)
- 4 税率ごとに区分して合計した対価の額および適用税率
- 5 消費税額等
- 6 書類の交付を受ける事業者の氏名または名称

出典:国税庁「(令和4年12月改訂)消費税の仕入税額控除の方式としてインボイス制度が開始されます」

未満の公共交通機関や自販機等での取引など一部の取引ではインボイスの交付義務が免除されるため、インボイスの保管義務も発生しません。インボイス制度では、今回説明できなかった個別取引の処理や特例があるため、正しいインボイスかどうかは税務署などに相談頂くのが良いと思います。



# 「2023年 グレーンミッション」に参加して



カントリーエレベーター  
(今回は訪問できませんでした)



農場のタンクからトレーラーに積み込む様子

カントリーエレベーターとは、近隣農場の穀物を集荷する貯蔵施設です。写真の通り、コンベヤーでタンクの上まで一旦持ち上げてタンク内に穀物を投入します。倉庫なのにエレベーターという名前の由来はそこにあります。今回は時間の都合上、残念ながらカントリーエレベーターは訪問できませんでした。

## カントリーエレベーター

で40tほどの穀物を運べます。

ADM(Archer Daniels Midland)社というアメリカで2番目に大きな穀物集荷会社に出荷しています。畑の広さは5,000エーカー(東京ドーム約435個分)、近隣では一番規模の大きな農場です。2週間ほど前に雨が降ったことで、生育状況はまあまあとあったところでしたが、それまでは乾燥気候で状況は良くなかったそうです。農場には大きな貯蔵タンクがあり、市況を見ながらADM社のカントリーエレベーターヘトレーラーで輸送します。1車

1

7月11日

## イリノイ州の農場視察

Greffe Farmsを訪問しました。ここではトウモロコシと大豆を生産しており、

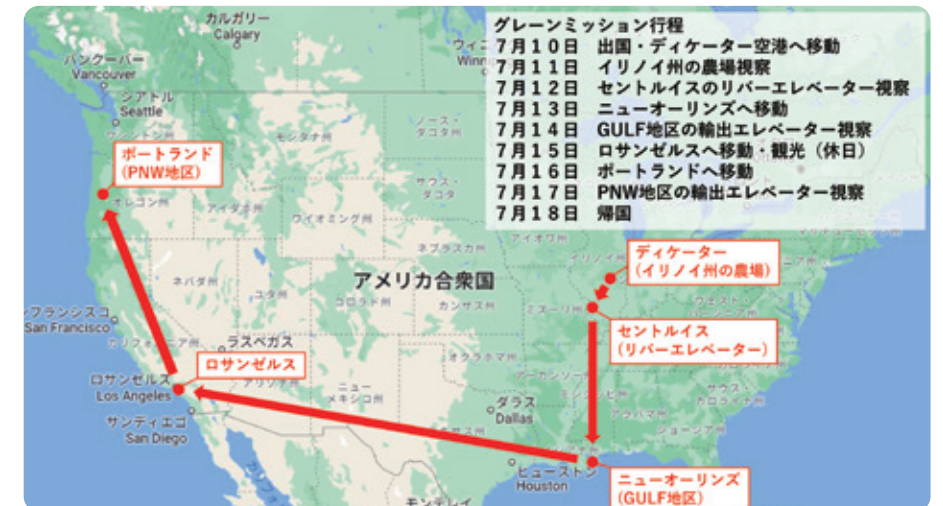
2023年7月10日から19日までの10日間、

丸紅株式会社が主催する「グレーンミッション」に参加しました。

トウモロコシの生産農場から輸出ターミナルまでの一連の流れを視察し、

輸出工程の理解を

一層深めることができました。



トウモロコシの生育状況確認の様子



真剣な面持ちで大豆の生育調査

2

7月12日

## セントルイスのリバーエレベーター視察

ミシシッピ川沿いにあるADM社のリバーエレベーターを訪問しました。ここではカントリーエレベーターから運ばれてきた穀物を一旦リバーエレベーターのサイロに移し替え、船に積み込みます。穀物の種類によりですが、船1船で1,500t〜2,000tの穀物を積むことができ、最大で45船団を形成してミシシッピ川を下っていきます。訪問時は少雨続きで川の水深が浅かったため、1,200tほどしか穀物が積めない状況でした。輸送効率が悪く、こういったことが穀物の輸送コストを左右する要因になります。

セントルイスはミズーリ州にある都市です。セントルイスではミシシッピ川、ミズーリ川、オハイオ川の3つの川が合流し、1本の



船に積み込む様子



リバーエレベーター



トウモロコシ畑(奥)と大豆畑(手前)

ミシシッピ川になります。川の合流地点であるセントルイスには船が集まりやすく、リバーエレベーターの拠点となっております。



3

7月14日

# GULF地区の 輸出エレベーター視察

A D M社の輸出エレベーターがある  
G U L F地区にある

ターを訪問しました。船に乗ってミシシッピ川を下ってきた穀物は、ルイジアナ州のG U L Fと呼ばれる地域にある輸出エレベーターまで運ばれます。ここで輸出エレベーターの貯蔵サイロに移し替えられた後、



GULF地区 輸出エレベーター



ハンディマックスへの積み込みの様子



GULF地区 輸出エレベーターにて



GULF地区 船が集まる様子(飛行機より)



PNW地区 輸出エレベーター



ハンディマックスへの積み込みの様子



敷地内を走る線路と荷下ろしゲート



貨物の様子

パナマックス等の輸出船へ積み込まれます。輸出エレベーターの貯蔵サイロ内の穀物は全て品質管理されており、一定の品質規格をクリアした穀物のみが輸出船に積み込まれ、遠路はるばる日本へ運ばれていきます。ミシシッピ川の下流に位置するG U L F地区にはたくさん輸出エレベーターがあり、穀物輸出の中心地となっております。

4

7月15日

## ロサンゼルス観光

この日は休日ということでロサンゼルスを観光しました。鶏卵の

市場調査と銘打ってスーパーで買い物をしたり(一番安い卵で白玉12個パック2・99ドルでした)、ショッピングモールの高台から、かの有名な「H O L L Y W O O D」の看板を眺めたり。そしてこの日のメインイベントはなんと言ってもロサンゼルスエンゼルス試合観戦です。大谷翔平選手の33号ホームランが放たれ、その後も打ちつ打たれつの大接戦の末にエンゼルスが勝利しました。この時の会場の一体感は日本の球場ではなかなか味わえないものでした。

G U L F地区から輸出されるわけではありません。アメリカ西海岸のオレゴン州にはP N W地区という、G U L F地区の様に輸出エレベーターが集中している地域があります。ここには、貨物列車で穀物が運び込まれてきます。穀物産地がミシシッピ川から離れている場合、貨物列車の方が国内の輸送効率が良いためです。輸出エレベーターの仕組みはG U L F地区のものと大差ありませんが、最大で115両の貨物列車で穀物が運ばれてくる様子は圧巻でした。P N Wでも徹底した品質管理のもと、穀物が輸出船に積み込まれていきます。

## 研修を通して

アメリカのスケールの大きさ、気候、風習、文化の違いなど、本当にたくさん目の

みて身体で感じることができました。特にスケールの大きさには「凄いなあ…」の連続でした。穀物の一連の流れを肌で感じ、これからはトウモロコシ1粒1粒をもっと大事にしようと思った一方、輸出船を目的の当たりにし、これから日本へ運ばれるのかと思った時に、主原料を



たまご売り場の様子



エンゼルススタジアムにて

5

7月17日

# P N W地区の 輸出エレベーター視察

P N W地区にあるパシフィコ社の輸出エレベーターを訪問しました。アメリカ国内の穀物は、全て

こんなに遠くから輸入しているこの業界が、ふと「なんでわざわざ海外からこんなたくさん買ってんねんやろ?」と感じられました。

また、この研修には小麦粉や砂糖や油などの製造に関わる業界の方たちも参加してりました。それらの方々の話を聞く中で、小麦粉や砂糖や油など「シンプルなもの」ほど世界中の人々の食の根源になっており、穀物は世界中の食を支えているのだと改めて感じさせられました。同じ穀物に関わる飼料業界の一員として、これからも自信を持って営業活動に励んでいきたいと思

文 \* 関西営業部 山本 俊輔



Columbia Grain社にて



# 家畜人工授精用精液 ストロングD液 Web受注をはじめました

文 ＊ 種豚センター 梅田 浩介

豊橋飼料種豚センターでは、長年にわたり種豚と家畜人工授精用精液の生産を行って参りました。

2020年に種豚生産農場とは別に家畜人工授精用精液の専用生産基地「袖ヶ浦AIセンター」を立ち上げ生産体制を充実させました。また、2023年1月に生産能力の拡大を図るべく設備を増築し、現在は雄豚100頭規模での生産を行っております。精液性状は雄豚の体調に大きく左右されるため、常に安定した品質を維持するよう、舎内環境に留意し飼養管理を行っています。

## 家畜人工授精用精液 ストロングD液 について

### 品質にこだわって

豊橋飼料では家畜人工授精用精液の生産開始から一貫して「製品の品質」にこだわって参りました。「検査体制」「衛生」「均一性」「雄豚の体調管理」の徹底により、自信をもって皆様にお届けしております。

また、お客様のニーズに合わせるため背脂肪厚の傾向を3タイプそろえています。母豚の系統や肉豚の仕上りのこだわり合わせた精液が選べます。



### 充実の検査体制

目視による一次検査をクリアしたロットはCASAシステムによる最終チェックを行います。CASAシステムは精子を個体ごとに認識し、運動性や性状、奇形を自動で判別する機器で、分析精度が飛躍的に向上しました。

### 均一性と衛生



最終希釈を行った希釈精液は自動分注機で専用バッグに充填しています。出来るだけ人の手を加えず自動化する事で均一性と衛生を確保しています。



専用バッグも交配の直前にバッグを破いて注入口を出す仕組みになっていますので衛生的に持ち運べます。

## 使い勝手をプラス

2023年7月から、より簡単に発注いただけるよう家畜人工授精用精液ストロングD液のWeb受注を始めました。

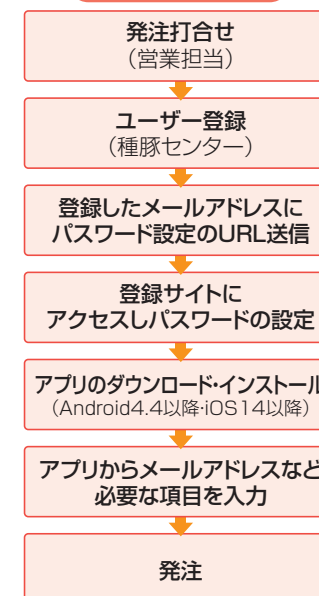
製品の品質を第一に生産を続けて参りましたが、何か他にもお役に立てることはないかと考えた結果、精液のWeb受注の構築を進めました。使い勝手の良さも品質の一つと考えました。

今までの受注は基本的にFAXや電話でお受けしていました。FAXでの注文の場合、お客様が現場から事務所に戻って送信する必要があるため、現場でトラブルが発生したりすると、ついつい注文を忘れてしまうこともあったとお聞きしています。また、注文内容を確認するのにも送った原本を探す必要があったと思います。

今回のシステムではスマートフォンから簡単に注文でき、また注文履歴の確認もして頂けます。追加やキャンセルといった変更も注文履歴から行えるため離乳や発情の状況に応じて簡単に修正することができます。

お客様ごとのIDとパスワードでログインする事により複数の端末からログインすることができ、農場や事務所での端末の使い分けにも対応しております。

### 初回利用の流れ



### アプリホーム画面

注文や注文履歴の確認が出来ます。



### 新規注文画面

発送月日、品種、本数など必要項目を入力頂き、注文確定して頂くだけで注文が完了です。



### 注文履歴

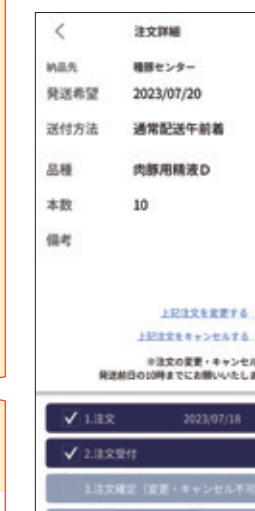
注文内容が表示されます。何時、何本発送されるか一目でわかります。



また履歴のステータスで、注文の状況も確認頂けます。

### 注文履歴詳細画面

注文履歴をタップして頂くと、注文の詳細が表示されます。この画面から、本数など変更をして頂けます。変更は発送日前日の午前10時まで可能です。



注文の受付時や発送時にはメールも送信致しますので、そちらでも注文状況を確認頂けます。

定期的に購入頂けるお客様には定期発送も承っています。あらかじめ登録頂くことで、希望の曜日に決まった本数を発送致します。離乳や発情の状況に応じてその週の注文をキャンセルし、再度1回分注文して頂くことで変更をして頂くことも出来ますので無駄なく利用が出来ます。

## ストロングシリーズ

現在、豊橋飼料では家畜人工授精用精液は肉豚生産用のストロングD液を主に生産していますが、今回の受注システムでは自家育成をされているお客様用にデュロック種、大ヨーク種、ランドレース種の各純粋精液も注文可能です。

登録方法など質問は弊社営業部までお問い合わせください。

関東営業部 0436-41-3161

中部営業部 0532-23-5063

関西営業部 079-235-4015

九州営業部 092-922-7977